



Une prothèse auditive

Prothèse auditive Boléro, marque Phonak

Vendue par un audioprothésiste sur ordonnance médicale

- Prix de vente constaté : 2 000 € environ (équipement bilatéral), qui comprend les séances de réglage par un audioprothésiste
- Remboursement : 120 € par l'Assurance maladie ; possibilité d'une prise en charge par certaines mutuelles.

Deux assistants d'écoute

Ils sont vendus sans ordonnance, en pharmacie et/ou sur Internet. Ces appareils ne s'adaptent pas selon le profil de l'utilisateur ; seul le volume d'amplification est réglable.



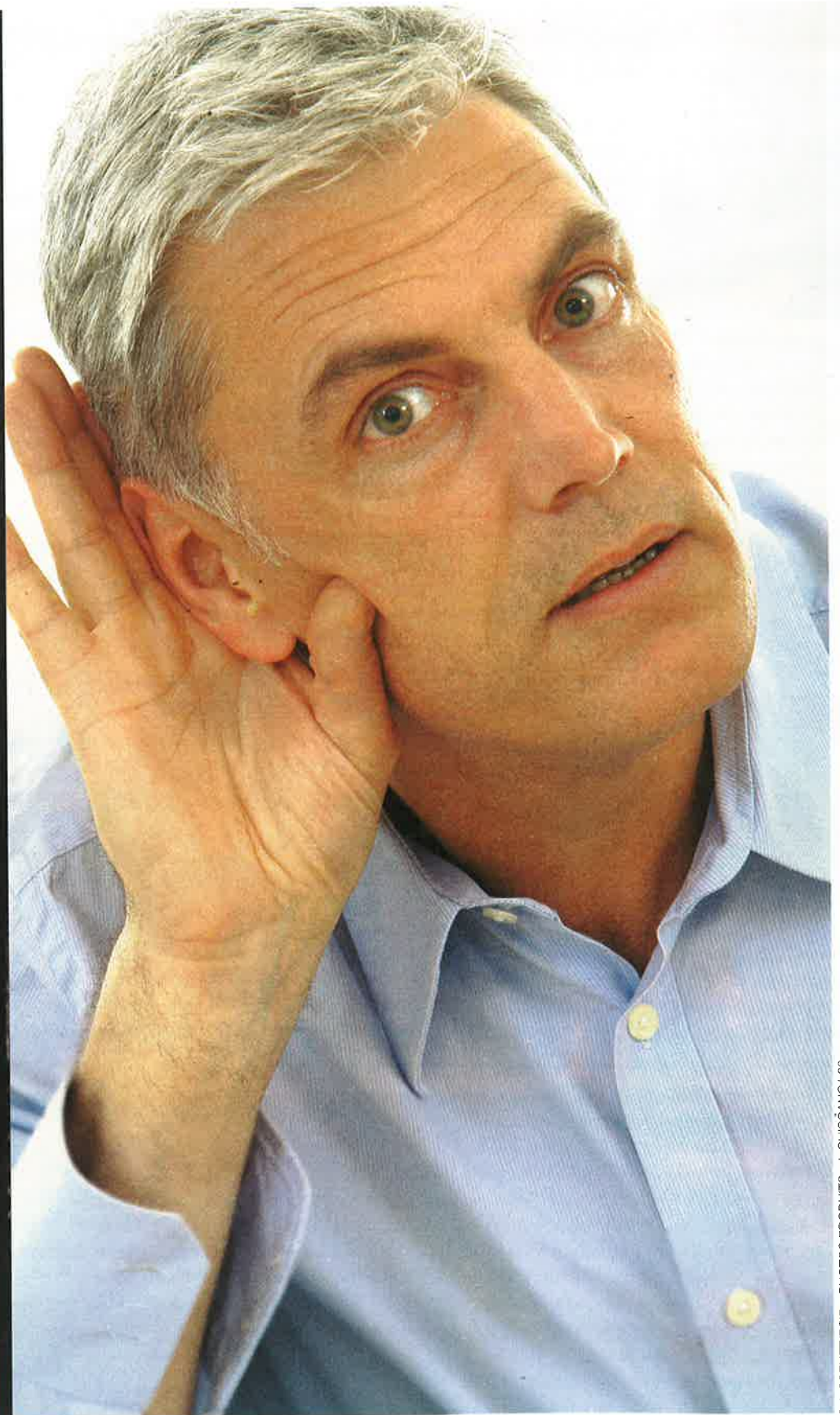
Assistant d'écoute Octave, marque Sonalto

- Prix de vente constaté : 598 € (équipement bilatéral).
- Aucun remboursement par l'Assurance maladie



Assistant d'écoute Teo first, marque Tinteo

- Prix de vente constaté : 229 €
- Aucun remboursement par l'Assurance maladie.



CHASSENET/BSIP - PHOTOS PRODUCTS : J. CHISCANO/460*

DÉFICIENCE AUDITIVE

Que valent les assistants d'écoute ?

Ils se présentent comme une alternative low cost aux prothèses auditives. Nous avons confronté deux d'entre eux à une véritable prothèse. Les performances de cette dernière sont supérieures. Pour autant, l'assistant d'écoute Octave ne s'en sort pas si mal...

Quand une baisse d'audition survient, notamment avec l'âge, recourir à des prothèses auditives peut s'avérer nécessaire pour compenser au mieux cette perte. Après consultation d'un oto-rhino-laryngologiste (ORL), si le port de prothèses est requis, il convient de ne pas trop attendre avant de s'équiper. Une déficience auditive non traitée peut, en effet, conduire à une dégradation globale de l'état de santé (chutes, isolement, augmentation du risque de développer des maladies liées à la mémoire...).

Problème : en France, selon une enquête de l'Autorité de la concurrence, un million de personnes qui en auraient besoin ne sont pas équipées. Outre le tabou autour de la surdité, le coût prohibitif des prothèses auditives représente un réel frein à l'achat. Et pour cause ! Un appareil coûte, en moyenne, 1 500 € et, dans la majorité des cas, les deux oreilles doivent être équipées.

UNE OFFRE ALTERNATIVE FACE À LA CHERTÉ DES PROTHÈSES

Délivrées exclusivement par des audioprothésistes, les prothèses auditives sont des dispositifs médicaux qu'il est possible de régler, plus ou moins finement selon leur degré de sophistication (entrée, milieu ou haut de gamme), afin de les adapter aux besoins de chacun et à diverses situations - environnement plus ou moins bruyant, écoute de la télévision...

Depuis quelques années, face à la cherté des prothèses auditives, une offre alternative,

que l'on pourrait qualifier de low cost - autour de 300 € - s'est développée. À l'image d'Octave, de la marque Sonalto, ces amplificateurs de sons, appelés plus couramment des assistants d'écoute, sont un peu à la prothèse auditive ce que les lunettes loupes sont aux lunettes de vue.

CHAQUE APPAREIL A ÉTÉ TESTÉ SIX SEMAINES

Disponibles sans prescription médicale, en pharmacie ou sur Internet, ils ne sont pas adaptables à l'ouïe de chacun, même si leurs promoteurs cultivent l'ambiguïté avec les prothèses auditives. Il faut dire qu'à l'œil, il est impossible pour le novice de distinguer un assistant d'écoute du type d'Octave d'une vraie prothèse auditive en forme de contour d'oreille.

Pour lever la confusion et déterminer précisément quels sont les atouts et faiblesses de ces différentes catégories de produits, nous avons testé, à raison de six semaines chacun, trois appareils auprès de 27 consommateurs. Notre sélection se compose d'une véritable prothèse auditive de milieu de gamme de marque Phonak (un des grands noms du secteur) et de deux assistants d'écoute, l'appareil Octave de Sonalto et Teo first de la marque Tinteo. Vendu 229 €, l'aspect de ce dernier diffère totalement de celui des autres aides auditives. Notre étude confirme que les performances d'un assistant d'écoute ne peuvent rivaliser avec celles d'une prothèse auditive. Pour autant, les assistants d'écoute ne sont pas à jeter à la poubelle. ||



Nos tests

- Notre panel est constitué de 27 femmes et hommes âgés de 55 à 75 ans, présentant une presbycousie bilatérale avec une perte auditive d'au moins 30 décibels sur l'oreille la moins atteinte. Avant l'étude, ces personnes n'avaient jamais été appareillées ni réalisé de test d'appareillage auditif.
- Chaque panéliste s'est rendu à six reprises chez l'audioprothésiste référent de l'étude, en charge de la prise en main et des réglages des équipements. Lors de chaque rendez-vous, il mesurait en cabine le gain tonal et vocal.
- Les panélistes ont porté chacun des trois appareils pendant six semaines (une prothèse auditive et deux amplificateurs d'écoute). Un questionnaire téléphonique d'évaluation leur a été soumis. Au total, 81 évaluations téléphoniques ont été réalisées. Ensuite, le panéliste devait classer les appareils par ordre de préférence et choisir celui qu'il souhaitait conserver sur des critères de confort et d'amélioration de l'audition, sans aucune connaissance du prix de l'équipement.

La prothèse auditive fait la différence

Dix-huit semaines d'évaluation, à raison de six semaines de tests par appareil. Nos panélistes ont disposé du temps nécessaire pour juger les performances des trois catégories d'aides auditives testées, dans toutes les situations du quotidien : réunion de famille, de travail, etc.

Une meilleure prise en main avec la vraie prothèse auditive

En les mettant côte à côte, la ressemblance entre la prothèse auditive Bolero et l'assistant d'écoute Octave (qui se placent tous deux autour de l'oreille) est flagrante. À l'inverse, avec son boîtier et ses deux écouteurs, Teo first tranche avec les deux autres aides auditives.

→ **La prothèse auditive Bolero** est jugée plus facile à utiliser que l'assistant d'écoute Octave. Quant à Teo first, dont l'apparence s'apparente plus à celle d'un lecteur MP3, il n'est pas pénalisé par cette différence.

→ **La facilité d'entretien est un point fort des trois appareils**, même si la prothèse auditive Bolero convainc davantage. Bolero et Octave fonctionnent avec des piles de type puce qu'il faut enlever et remettre. Toutefois, la majorité des testeurs n'ont pas rencontré de difficultés pour le remplacement des piles. Mais ils apprécient davantage la recharge sur secteur, l'une des spécificités de Teo first.

Une utilisation très régulière de la prothèse auditive

Être en mesure de porter un appareil auditif de manière fréquente, au fil du temps, est un signe d'adaptation probante.

→ **Pari réussi pour la prothèse auditive Bolero !** Durant les six semaines d'essai, près de 90 % des testeurs ont pris l'habitude de porter cet appareil quasiment tous les jours, et même le week-end pour l'immense majorité d'entre eux.

→ **Autre motif de satisfaction pour Bolero**, cette prothèse auditive est le plus souvent portée durant une bonne partie de la journée. Les testeurs sont nettement moins nombreux à utiliser régulièrement l'assistant d'écoute Octave (52 %). Mais ceux qui semblent l'avoir adopté l'utilisent plusieurs heures par jour. En revanche, Teo first, peine à s'imposer. Il doit se contenter trop souvent d'une utilisation occasionnelle (moins de 50 % des testeurs l'ont utilisé tous les jours ou presque). Pire, Teo first est le seul des trois appareils dont l'utilisation quotidienne (en nombre d'heures) diminue entre le début et la fin de la période de test.

Un confort loin d'être optimal, quel que soit l'appareil

Discrets parce que bien cachés derrière l'oreille, la prothèse auditive Bolero comme l'assistant d'écoute Octave n'occasionnent pas de gêne sociale chez la plupart des



FACILITÉ DE PRISE EN MAIN

	PROTHÈSE AUDITIVE BOLERO	ASSISTANT D'ÉCOUTE OCTAVE	ASSISTANT D'ÉCOUTE TEO FIRST
Étiez-vous à l'aise avec les manipulations de l'appareil ?			
Très ou assez à l'aise	89 %	67 %	56 %
Pas vraiment à l'aise	7 %	26 %	22 %
Pas du tout à l'aise	4 %	7 %	22 %
Comment vous a paru l'entretien de l'appareil ?			
Très ou assez aisé	93 %	85 %	78 %
Pas vraiment aisé	7 %	11 %	18 %
Pas du tout aisé	0 %	4 %	4 %

FRÉQUENCE D'UTILISATION

	PROTHÈSE AUDITIVE BOLERO	ASSISTANT D'ÉCOUTE OCTAVE	ASSISTANT D'ÉCOUTE TEO FIRST
À quelle fréquence avez-vous porté l'équipement⁽¹⁾ ?			
Quelques jours par semaine	4 %	30 %	41 % ⁽²⁾
Tous les jours ou presque	89 %	52 %	44 %
Tous les jours sauf le week-end	7 %	18 %	15 %
Combien d'heures par jour estimez-vous avoir porté l'équipement ?⁽³⁾			
1 à 5 heures par jour	15 %	22 %	78 %
Entre 6 et 10 heures par jour	52 %	52 %	18 %
Plus de 10 heures par jour	33 %	26 %	4 %

(1) Durant les six semaines de test. (2) 4 % de participants sur les 41 % indiquent avoir porté Teo first seulement quelques jours par mois. (3) Au bout des six semaines de test.

CONFORT

	PROTHÈSE AUDITIVE BOLERO	ASSISTANT D'ÉCOUTE OCTAVE	ASSISTANT D'ÉCOUTE TEO FIRST
Avez-vous rencontré des gênes résiduelles(*)			
Oui	67 %	59 %	56 %
Non	33 %	41 %	44 %
Avez-vous été gêné(e) par certains sons devenus trop forts ou trop agressifs ?			
Oui	67 %	63 %	59 %
Non	33 %	37 %	41 %

(*) C'est-à-dire, des sons, des mots que vous n'arrivez toujours pas à entendre ou comprendre malgré l'équipement.

SATISFACTION AU TERME DE L'ÉTUDE

	PROTHÈSE AUDITIVE BOLERO	ASSISTANT D'ÉCOUTE OCTAVE	ASSISTANT D'ÉCOUTE TEO FIRST
Avez-vous ressenti une plus-value auditive ?			
Oui, plutôt ou oui, tout à fait	100 %	70 %	52 %
Non, pas du tout ou pas vraiment	0 %	30 %	48 %
Avez-vous l'impression d'être plus à l'aise ?			
Dans vos échanges professionnels	59 %	29 %	12 %
Dans vos échanges familiaux	46 %	35 %	19 %
Dans vos échanges en société	55 %	36 %	9 %

testeurs. Il est moins facile, en revanche, d'assumer devant les autres le boîtier doté de deux écouteurs de Teo first.

→ **Ne pas réussir à entendre ou comprendre certains sons ou certains mots** malgré l'équipement reste l'une des principales gênes relevées par les panélistes. Et c'est là, paradoxalement le principal point faible de la prothèse auditive Bolero. Cette gêne résiduelle est globalement plus marquée avec cet appareil. Cela s'explique par le fait que la prothèse est portée tout au long de la journée. Or notre étude suggère que plus l'appareil est porté, plus la gêne résiduelle est présente, ce qui expliquerait pourquoi Bolero – adopté au quotidien par la majorité des panélistes – est davantage concerné. Néanmoins, des différences significatives se font jour selon le degré de déficience auditive. Ainsi, les personnes atteintes d'une perte modérée se sont davantage plaintes que celles souffrant d'une perte légère.

→ **Restituer certains sons trop forts ou de manière trop agressive**, c'est l'autre reproche formulé à l'encontre des trois appareils. Là encore, c'est la prothèse auditive Bolero qui subit le plus grand nombre de critiques. Mais pour une part non négligeable des utilisateurs (près de 40 %),

ces sons gênants s'estompent au fil du temps, certainement du fait des réglages spécifiques effectués par l'audioprothésiste. Si Octave et Teo first sont moins mis en cause pour des sons devenus trop forts, c'est probablement parce que les utilisateurs des deux assistants d'écoute ont tendance à sous-corriger leur audition pour éviter d'être gênés par l'amplification de certains sons. Car, contrairement à une prothèse auditive, un assistant d'écoute amplifie tous les sons sans discrimination.

→ **À noter aussi que pour la prothèse auditive Bolero et l'assistant d'écoute Octave**, c'est en premier lieu dans la rue que les utilisateurs se plaignent de subir des sons trop agressifs. Pour Teo first, c'est lorsque plusieurs personnes parlent simultanément (lors de réunions, au restaurant...).

La prothèse auditive plébiscitée au terme de l'étude

Les résultats de notre évaluation confirment l'intérêt de s'équiper en prothèses auditives quand on souffre d'une déficience légère ou plus prononcée.

→ **100 % des panélistes ont jugé que la prothèse auditive Bolero** confère une plus-value auditive. Elle est surtout appréciée dans leurs échanges professionnels. Du côté des deux assistants d'écoute, Octave convainc bien davantage que Teo first avec un taux de satisfaction de 70 % contre 52 %. Ce dernier peine réellement à s'imposer dans les situations courantes du quotidien, qu'il s'agisse d'échanges professionnels, familiaux ou autres.

→ **100 % des panélistes ont choisi de conserver la prothèse auditive Bolero**, plutôt que l'un des deux assistants d'écoute, quand la question a été posée au terme de l'étude, sans que le coût des trois appareils leur soit divulgué.

→ **Quand l'information sur les prix leur a été communiquée**, sur les 27 panélistes, seuls quatre ont changé d'avis. S'ils avaient dû assumer les frais, trois auraient finalement opté pour Octave, un pour Teo first. II

VICTOIRE N'SONDÉ
Ingénieure : MARIE-CÉCILE JACQUOT



- Porter des prothèses auditives peut améliorer grandement l'audition de personnes malentendantes et leur faciliter la vie au quotidien, à condition de bien les régler avec un audioprothésiste.
- Les performances des assistants d'écoute ne peuvent rivaliser avec celles de prothèses auditives. Mais, à l'image d'Octave, de la marque Sonalto, certains de ces dispositifs peuvent apporter une petite plus-value dans des situations de déficiences auditives légères.